

Actualidad

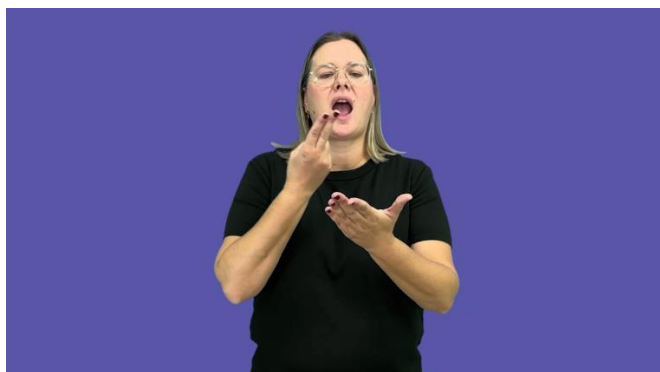
25 años de ABIPANS

25 years of ABIPANS

Eugenia Pericas Borreguero y Antonia Espejo Arjona

Asociación Bilingüe de Padres de Niños Sordos de la Comunidad de Madrid ABIPANS

asociacion.abipans@gmail.com



Vídeo en lengua de signos española [pinchando aquí](#).

La Asociación Bilingüe de Padres de Niños Sordos de la Comunidad de Madrid, ABIPANS, cumple 25 años. Esta entidad surgió de la necesidad urgente de transformar el modelo educativo dirigido al alumnado sordo, motivada por la situación en que se encontraban las niñas y niños sordos en las escuelas infantiles preferentes para alumnado sordo de la Comunidad de Madrid.

En esa época, las y los profesionales de la educación enfrentaban grandes dificultades para atender adecuadamente a estos estudiantes en un entorno predominantemente oralista. Esta situación coincide, además, con la labor de la Confederación Estatal de Personas Sordas (CNSE) que, a través de Luis J. Cañón, entonces presidente, centraba su empeño en incorporar la lengua de signos española a la educación de la infancia sorda. También coincide con el contacto de la asociación con el Instituto Hispano Americano de la Palabra, un centro con una larga tradición oralista que buscaba integrar la lengua de signos en las aulas para mejorar el acceso a los contenidos. Asimismo, en las clases para familias del Equipo Específico de Personas Sordas de la Comunidad de Madrid, se enfatizaba este mismo mensaje.

Los objetivos de ABIPANS están marcados por su naturaleza, al ser una asociación de familias. Así, estas se organizan para garantizar el acceso a la educación y a todos los aspectos de la vida

diaria de las niñas y niños sordos. ABIPANS es una entidad sin sede física, donde las propias familias gestionan actividades y colaboran con otras asociaciones a nivel estatal.

Durante estos 25 años, la asociación ha organizado encuentros de familias, cuentacuentos y otras actividades culturales. ABIPANS sigue trabajando por el derecho a participar en la vida comunitaria en igualdad de condiciones que el resto de la ciudadanía, promoviendo la accesibilidad a través de la lengua de signos española (LSE) de manera normalizada.

Uno de los primeros desafíos que enfrentó ABIPANS fue promover una educación que incluyera la LSE en las aulas, con el objetivo de incorporar al entorno escolar una persona sorda cuya misión principal fuera enseñar la lengua de signos y actuar como referente para las niñas y niños sordos. En aquel entonces, esta figura era conocida como "asesor sordo". La idea fundamental era enseñar la lengua de signos en entornos realistas y mediante la interacción social, aprovechando la experiencia y conocimiento innato de la lengua de este profesional para proporcionar una inmersión más efectiva y auténtica.

En este enfoque destaca el Colegio Gaudem, antiguo Instituto Hispano Americano de la Palabra, con el que ABIPANS ha mantenido un vínculo significativo desde sus inicios. Este centro, con una larga trayectoria en la educación de personas sordas, cuenta con un equipo docente comprometido con la defensa de la educación bilingüe. En el contexto de las clases impartidas a las familias para que aprendieran lengua de signos española, se les brindaba la oportunidad de observar cómo las niñas y niños sordos, bajo el cuidado de profesionales sordas y sordos, incorporaban la lengua sin esfuerzo y desarrollaban mayor autonomía. Esto demostró que, cuando se les ofrece un entorno lingüístico natural, equivalente al que tienen las niñas y niños oyentes en la lengua oral, su desarrollo es similar.

Con el tiempo, las familias comprobaron que la LSE, además de ser una herramienta de acceso a la información, mejora las interacciones y la comunicación, lo que se traduce en una mayor participación de las personas sordas. La lengua de signos facilita la comprensión de nuevos conceptos e incrementa la autonomía y la confianza, ya que permite expresar necesidades y deseos con claridad. Incorporar esta lengua en la educación facilita un acceso más equitativo a contenidos educativos y materiales de aprendizaje, promoviendo la inclusión social del alumnado sordo al interactuar con sus compañeras y compañeros oyentes.

La labor de ABIPANS en estos 25 años ha estado centrada en mejorar la calidad de vida de las niñas y niños sordos, principalmente a través del apoyo de las familias en la lucha por la igualdad, la inclusión social y la defensa de la educación bilingüe. Un compromiso al que se han sumado muchas familias con diversas realidades. Otra línea de trabajo de la asociación es ampliar las oportunidades de ocio y tiempo libre de las niñas y niños sordos, promoviendo actividades recreativas que favorezcan su bienestar general y una mejor integración familiar.

Actualmente, ABIPANS enfrenta el desafío de acoger a nuevas familias que se han trasladado a Madrid para ofrecer a sus hijas e hijos una educación bilingüe, ante la falta de alternativas similares en gran parte del territorio, una decisión que entraña muchas dificultades.

La colaboración coordinada entre asociaciones para la defensa de la educación bilingüe sigue siendo de vital importancia. Para ABIPANS es crucial garantizar la disponibilidad en los centros educativos de un número suficiente de especialistas en LSE, profesorado sordo que pueda ofrecer una educación bilingüe de alta calidad y accesible para el alumnado sordo, además de otras y otros profesionales capacitados en lengua de signos

La vida asociativa de ABIPANS está profundamente marcada por la búsqueda de espacios donde conciliar reuniones y sesiones de trabajo con actividades y eventos que ofrezcan oportunidades de participación e interacción entre las niñas y niños y sus familias. Un claro ejemplo de esta forma de proceder es el reciente encuentro de familias en La Granja, que permitió tiempos para debatir y compartir experiencias, además de fortalecer la cohesión entre las familias de ABIPANS, sin descuidar la importancia de establecer sinergias con otras asociaciones.

Más información en:

ABIPANS (2024). 25º Aniversario [vídeo]. Abipans.

<https://www.facebook.com/abipans/videos/780675984118429>

BilinSig (2019). Entrevista a Antonia Espejo Arjona, ABIPANS. *BilinsigNews*, 5(18), 1-4.

https://issuu.com/asociacionbilinsig/docs/newsletter_5_18_2019?utm_medium=referral&utm_source=bilinsig.org

En lengua de signos (2024). 25 Aniversario ABIPANS [vídeo]. RTVE.

https://www.facebook.com/EnLenguaDeSignos/videos/1802220056919235/?locale=es_ES